



てつ げんりょう
鉄の原料
てつこう せき はこ
「鉄鉱石」を運ぶ
おお がた せん
大型船

社団法人 日本鉄鋼連盟

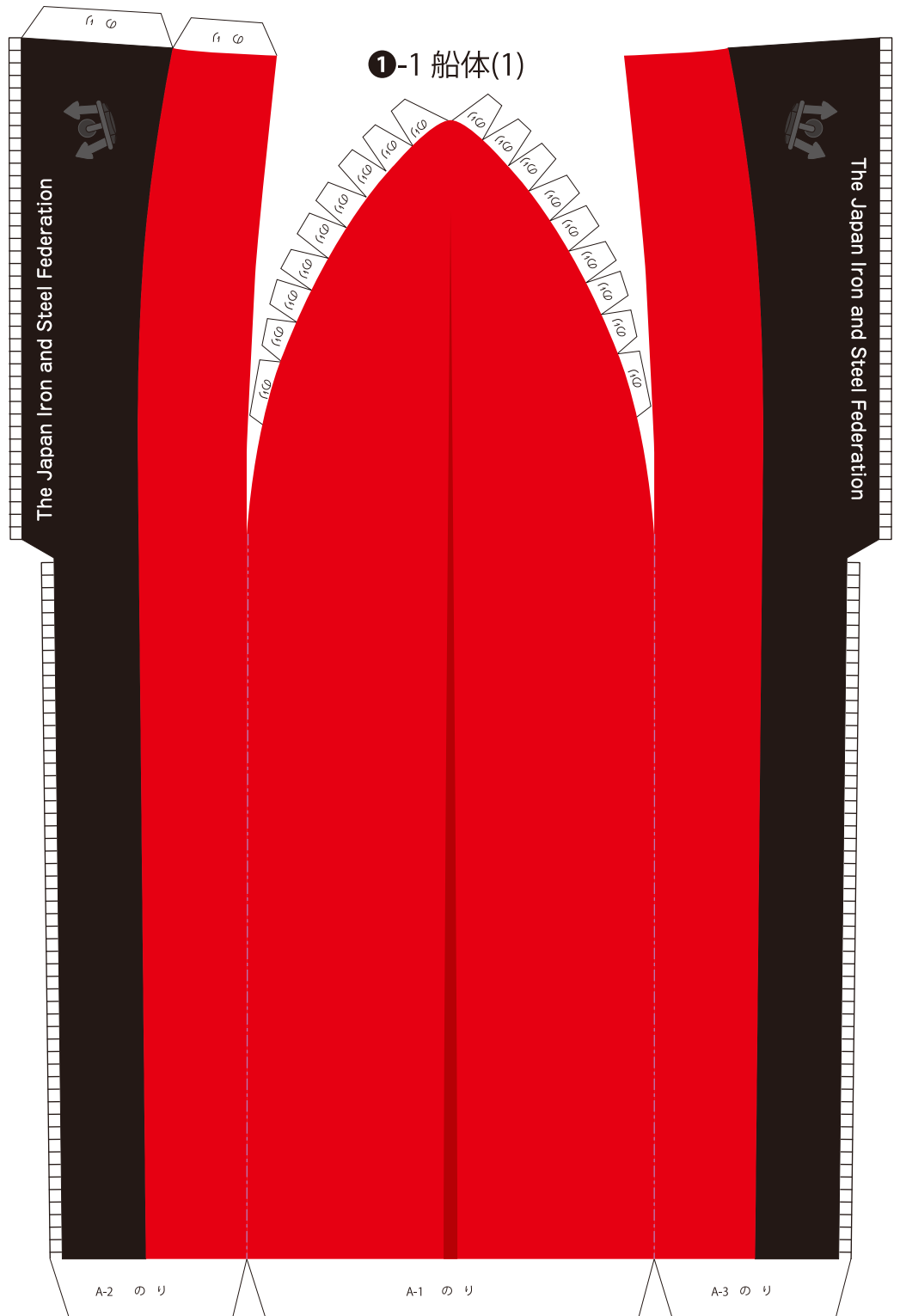
てつ げんりょう てつ
鉄の原料となる「鉄
こう せき てつ
鉱石」と、鉄をつくる
ひつよう せきたん
ときに必要な「石炭」
おお おおがた せん
は、大きな大型船で
かいかい はこ
海外から運ばれてき
ます。

まち おお せい
街のように大きな製
てつしよ みなと
鉄所の港につくと、そ
げんりょう ざいりょう
れぞれの原料や材料
ほ かん
を保管する「ヤード」
という場所 ばしょ
にクレー
ンでおろされます。

てつ ほん
鉄のマメ本
おお がた せん
大型船

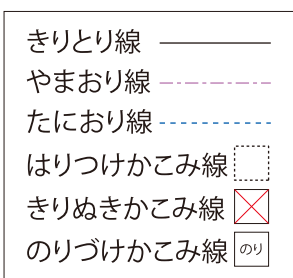
社団法人 日本鉄鋼連盟

※「紙工作で学ぶたのしい鉄学」シリーズは、現実存在する対象物を忠実に再現するものではありません。鉄にかかわるさまざまなモノのしくみやはたらきを、作る楽しさや喜びを通して、体験的に学ぶことを目的としています。
※個別の名称等も、専門用語や個別の機能に忠実にのったものではなく、便宜上使用しているものもあります。



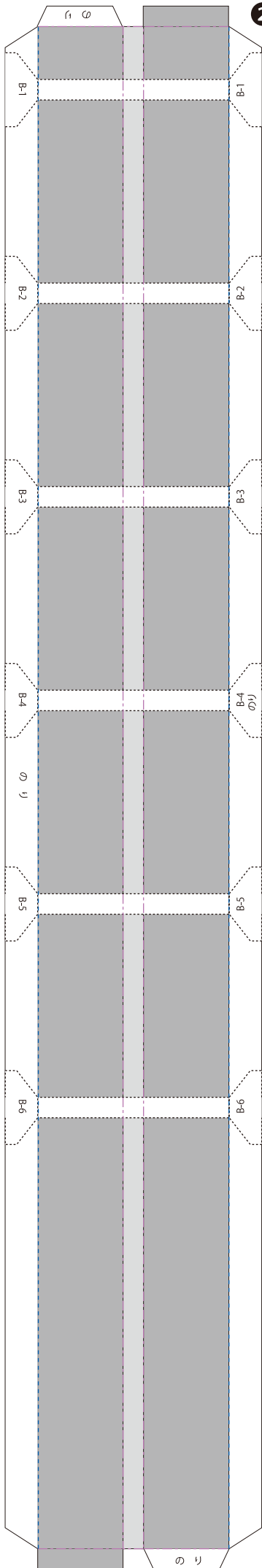
ペーパークラフトの部品

- ❶-1 船体(1)
- ❶-2 船体(2)
- ❷-1 船底隔壁(タテ)
- ❷-2 船底隔壁(ヨコ)× 6 コ
- ❸-1 甲板(デッキ)(1)
- ❸-2 甲板(デッキ)(2)
- ❹-1 操舵室(1)
- ❹-2 操舵室(2)
- ❹-3 アンテナ
- ❹-4 エンジン
- ❹-5 えんとつ
- ❺-1 ハッチカバー× 5 対
- ❺-2 甲板設備× 5 コ
- ❺-3 停泊灯

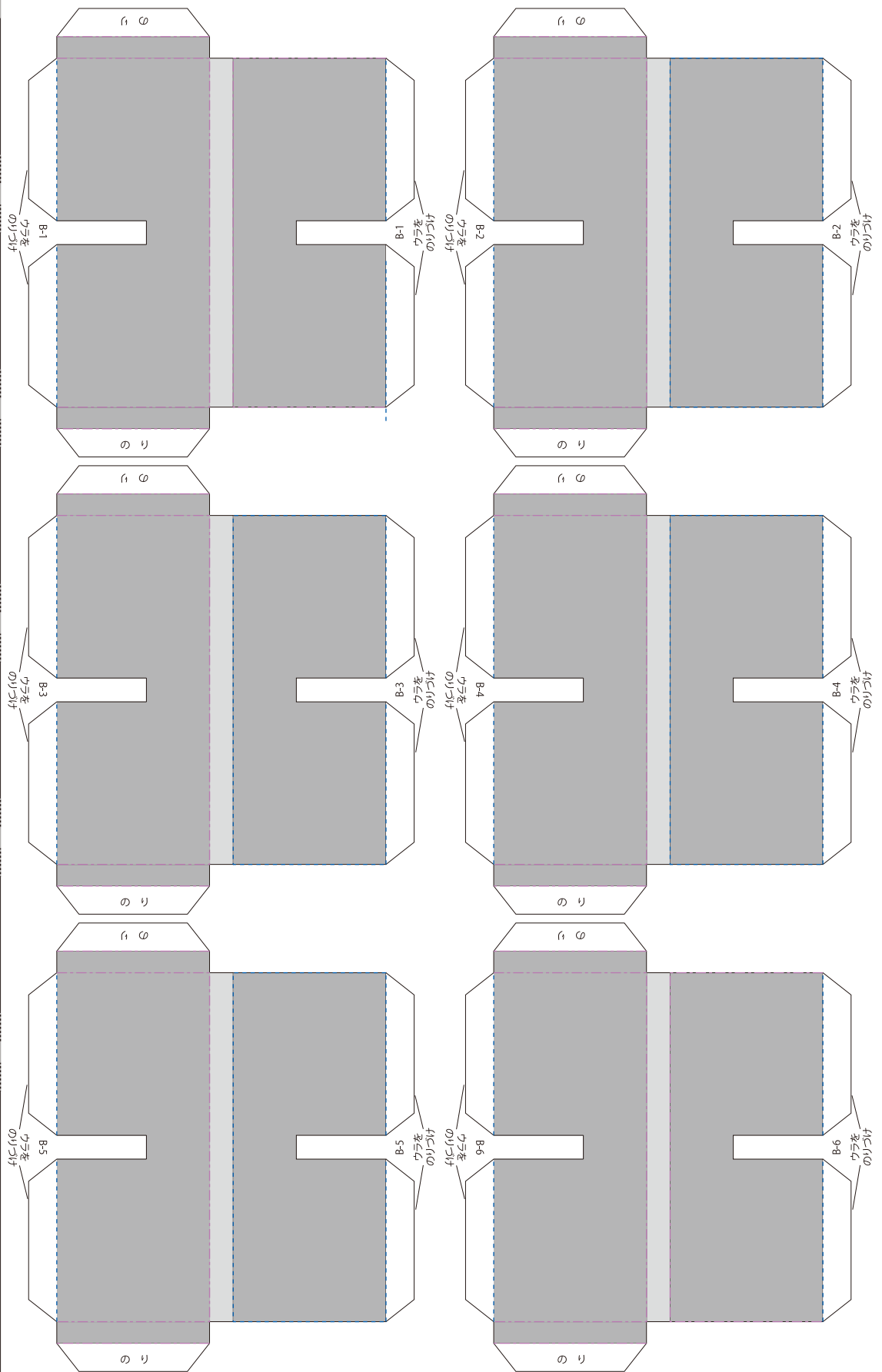


※組み立て方の詳細は、別紙の「つくりかた」をご参照ください

②-1 船底隔壁(タテ)

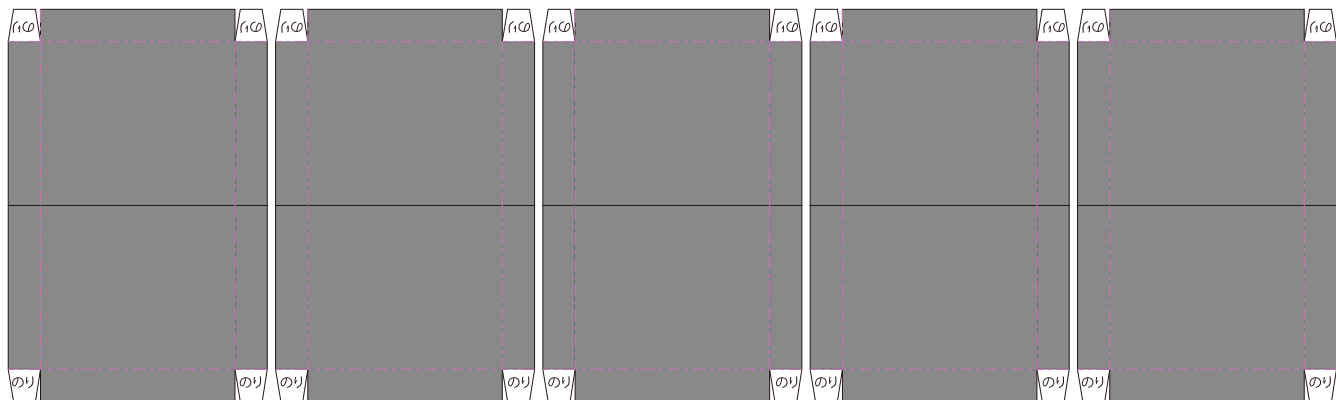


②-2 船底隔壁(ヨコ)×6コ



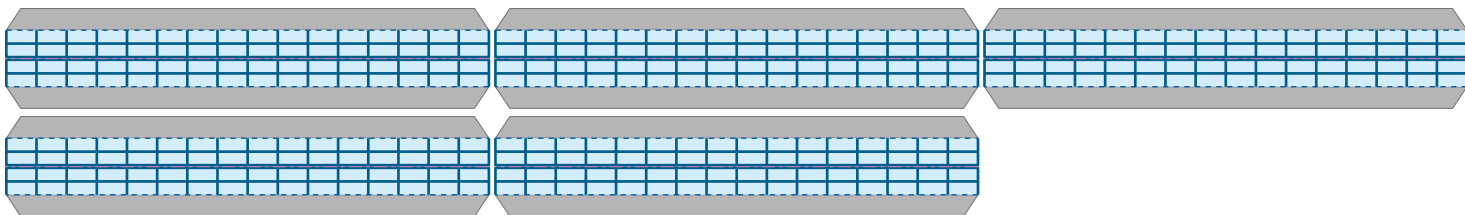
5-1 ハッチカバー× 5 対

デッキのC-11~C-12に、のリづけしないでかぶせるようにおきます

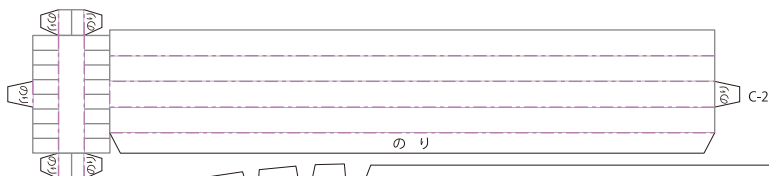


5-2 甲板設備× 5 コ

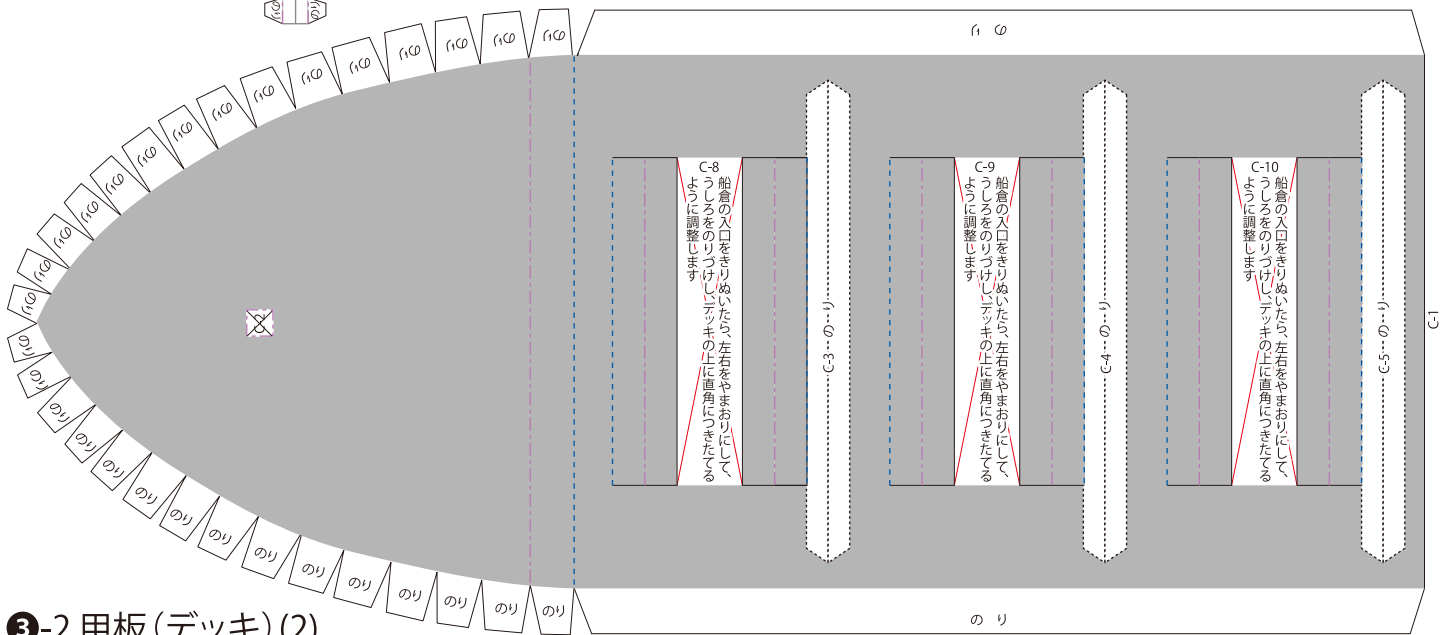
おり線にしたがってあったあと、灰色のうしろがわをのリづけして、デッキのC-3~C-7にはりつけます



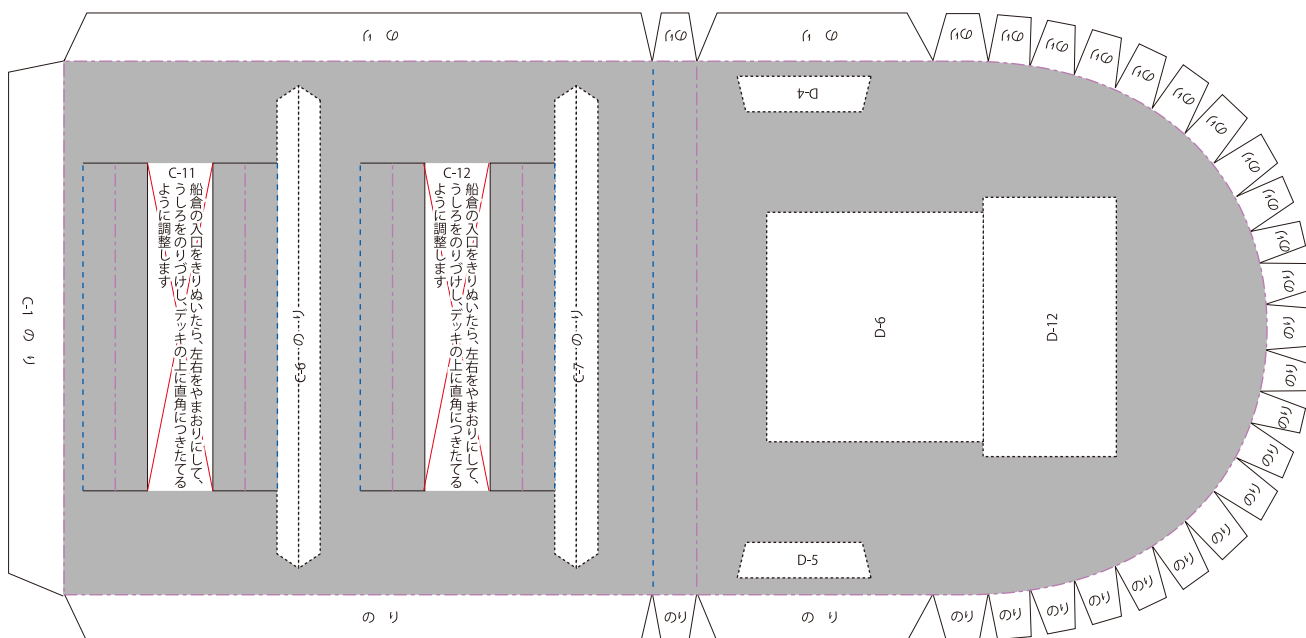
5-3 停泊灯

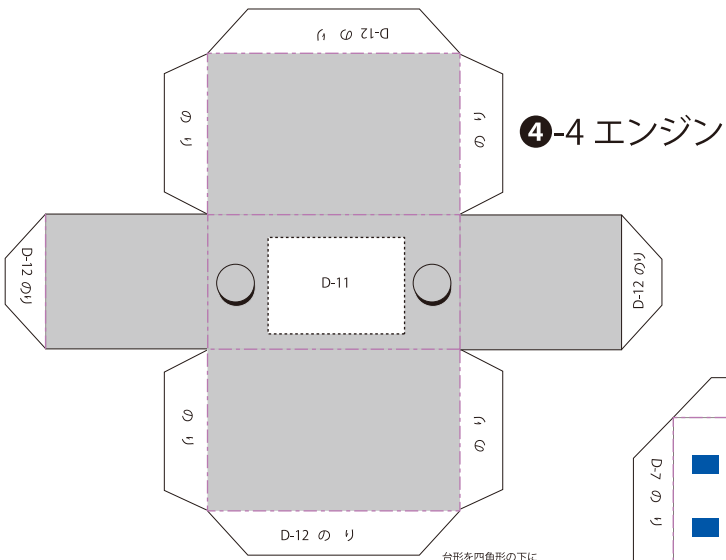


3-1 甲板(デッキ)(1)

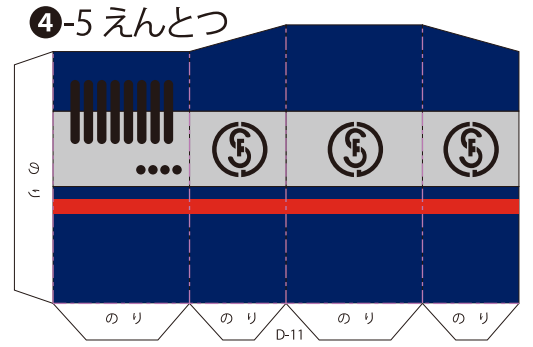


3-2 甲板(デッキ)(2)

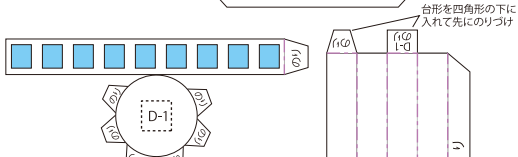




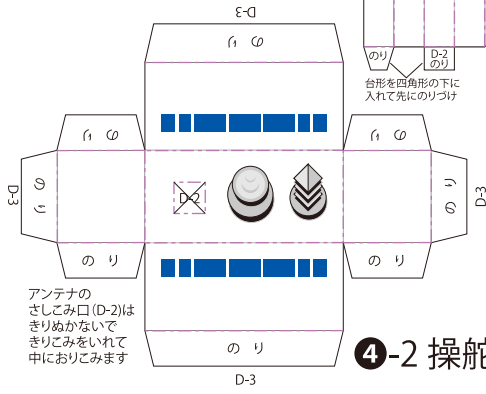
4-4 エンジン



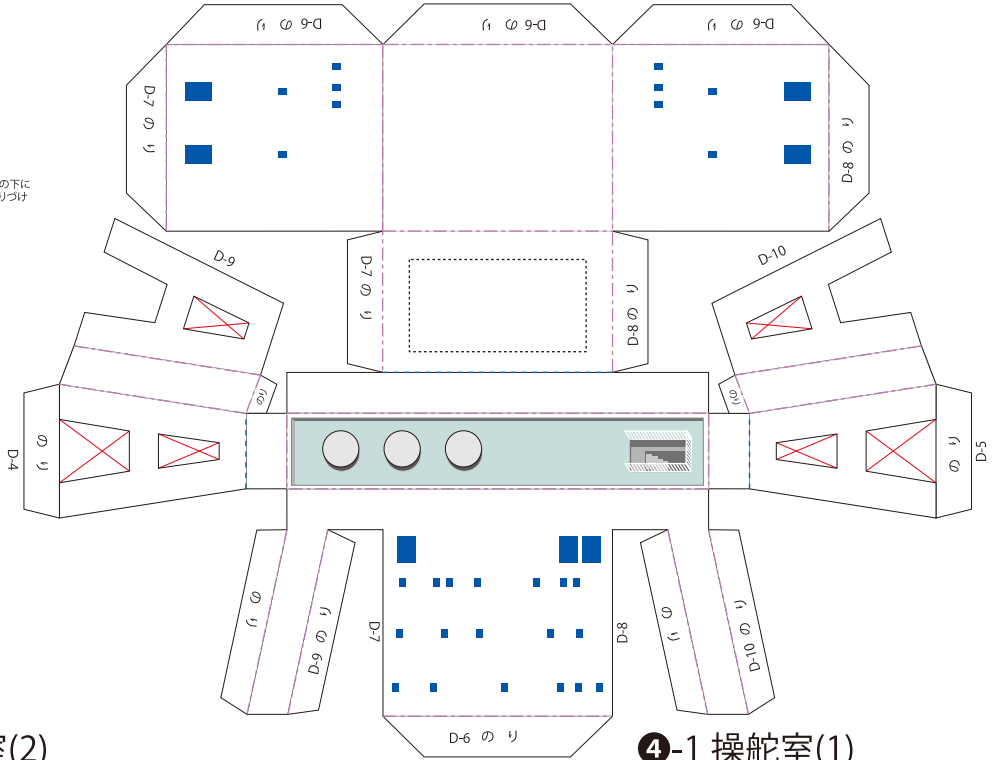
4-5 えんとつ



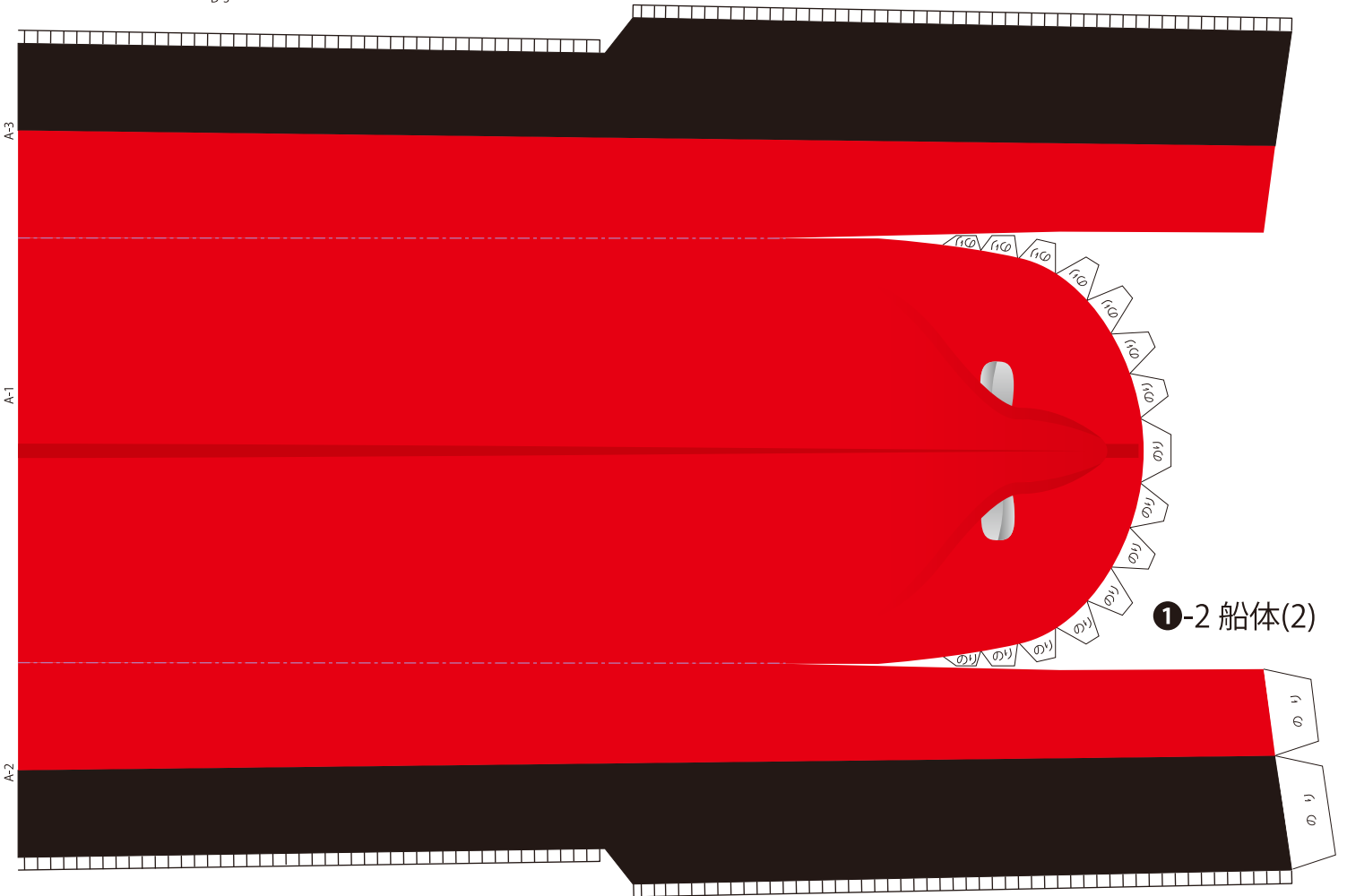
4-3 アンテナ



4-2 操舵室(2)



4-1 操舵室(1)



1-2 船体(2)